

**Domov pri kríži, Pri kríži 26, 841 02 Bratislava**

**VÝROČNÁ SPRÁVA  
o činnosti Domova pri kríži  
za rok 2010**

**Predkladá:**

**Mgr. Alžbeta Rumannová  
riaditeľka**

**Bratislava, 10.2.2011**

# OBSAH

## A.) EKONOMICKÝ ÚSEK

### I. Rozpočet

1. Schválený rozpočet
2. Upravený rozpočet

### II. Čerpanie rozpočtu

1. Mzdy, platy a ostatné osobné vyrovnania
2. Poistné a príspevok zamestnávateľa do poisťovní
3. Tovary a služby
4. Kapitálové výdavky
5. Plnenie príjmov

### III. Organizačná štruktúra a vzdelávanie zamestnancov

1. Priemerný evidenčný počet zamestnancov
2. Členenie
3. Personálne zmeny
4. Vzdelávanie zamestnancov

### IV. Hospodárenie Domova pri kríži

1. Účty organizácie
2. Pohľadávky a záväzky
3. Majetok
4. Verejné obstarávanie
5. Darovacie zmluvy
6. Kontrolná činnosť
7. Náklady na jedno lôžko

### V. Vyhodnotenie úloh za rok 2010 a úlohy na rok 2011

### VI. Tabuľková časť

1. Mzdy
2. Bežné výdavky
3. Kapitálové výdavky
4. Príjmy
5. Organizačná štruktúra

## **B.) SOCIÁLNO-OŠETROVATEĽSKÝ ÚSEK**

### **I. Štatistické údaje**

1. Počet obyvateľov
2. Počet zaevidovaných žiadostí
3. Počet prijatých do zariadenia pre seniorov
4. Počet uvoľnených obyvateľov
5. Počet vydaných rozhodnutí
6. Priemerný vek obyvateľov
7. Priemerná obložnosť
8. Znížené úhrady
9. Stupeň bezvládnosti
10. Stupeň odkázanosti
11. Stravovanie

### **II. Činnosť SOÚ**

1. Sociálna práca
2. Kultúrno-záujmová činnosť
3. Činnosť psychológa
4. Činnosť ergoterapeuta
5. Činnosť fyzioterapeuta
6. Opatrovateľská činnosť
7. Ošetrovateľská činnosť
  
8. Kontrolná činnosť

## **B.) PREVÁDZKOVÝ ÚSEK**

1. Činnosť prevádzkového úseku
2. Činnosti zabezpečované dodávateľsky
3. Investičná výstavba
4. Tabuľka

## A.) EKONOMICKÝ ÚSEK

### I. ROZPOČET

#### 1. Schválený rozpočet – rozpis záväzných úloh a limitov rozpočtu na rok 2010

Zmena rozpočtu na rok 2010 bola schválená uznesením MsZ hlavného mesta SR Bratislavy č. 1087/2010 zo dňa 30.9.2010 o:

- sponzorské dary – bežné výdavky	8 217 €
kapitálové výdavky	32 189 €
- dotáciu z MPSVaR SR – bežné výdavky	14 850 €
- dotáciu z mesta – bežné výdavky	31 675 €
kapitálové výdavky	29 332 €

v €

Ukazovateľ	Rozpočet	Upravený rozpočet
<b>PRÍJMY CELKOM</b>	<b>308 263</b>	<b>348 669</b>
<b>VÝDAVKY CELKOM</b>	<b>1 295 286</b>	<b>1 411 513</b>
<b>Bežné výdavky</b>	<b>856 620</b>	<b>911 327</b>
v tom: 610 mzdy, platy, služobné príjmy	289 460	265 055
620 poistné a príspevok do poisťovní	101 311	95 633
630 tovary a služby	464 849	541 719
z toho: cestovné náhrady	10	77
energie, voda, komunikácie	189 249	141 709
materiál	16 061	30 192
dopravné	10 887	13 700
rutinná a štand. údržba	7 200	12 896
nájomné za prenájom	154	169
služby	241 288	342 976
640 bežné transfery	1 000	8 920
<b>Kapitálové výdavky</b>	<b>438 666</b>	<b>500 186</b>

## 2. Upravený rozpočet na rok 2010

### Úprava rozpočtu podľa zdrojov

€

	Bežné výdavky	Kapitálové výdavky	Spolu
Sponzorské dary	8 217	32 189	40 406
Štátna dotácia	14 850	-	14 850
Dotácia z mesta	31 675	29 332	61 007
<b>Spolu</b>	<b>54 742</b>	<b>61 521</b>	<b>116 263</b>

### Úprava rozpočtu podľa položiek

€

Ukazovateľ	Rozpočet	Upravený rozpočet
<b>PRÍJMY CELKOM</b>	<b>308 263</b>	<b>348 669</b>
<b>VÝDAVKY CELKOM</b>	<b>1 295 286</b>	<b>1 411 513</b>
<b>Bežné výdavky</b>	<b>856 620</b>	<b>911 327</b>
v tom: 610 mzdy, platy	289 460	265 055
620 poistné	101 311	95 633
630 tovary a služby	464 849	541 719
z toho: cestovné náhrady	10	77
energie, voda	189 249	141 709
materiál	16 061	30 192
dopravné	10 887	13 700
rutinná a št. údržba	7 200	12 896
nájomné za prenájom	154	169
služby	241 288	342 976
640 bežné transfery	1 000	8 920
<b>Kapitálové výdavky</b>	<b>438 666</b>	<b>500 186</b>

## II. ČERPANIE ROZPOČTU

### 1. 610 Mzdy, platy a ostatné vyrovnania

€

Položka	Upravený rozpočet	Čerpanie
<b>611 Tarifný plat</b>	<b>176 088</b>	<b>176 088</b>
<b>612 Príplatky</b>	<b>60 888</b>	<b>60 888</b>
za riadenie	5 397	5 397
osobný	34 025	34 025
za zmenu	1 025	1 025
kompenzácia za sťažený výkon	10 495	10 495
za prácu v noci	2 417	2 417
za prácu v sobotu a nedeľu	4 532	4 532
za sviatok	2 472	2 472
nadčas	525	525
<b>614 Odmeny</b>	<b>28 079</b>	<b>28 079</b>
<b>SPOLU</b>	<b>265 055</b>	<b>265 055</b>

Rozpočet mzdových prostriedkov bol v roku 2010 upravený o 24 405 € z dôvodu neobsadených miest sestier.

### 2. 620 Poistné a príspevok zamestnávateľa do poisťovní

€

Položka	Upravený rozpočet	Čerpanie
621 poistné do VŠZP	19 875	19 875
623 poistné do ostatných ZP	6 910	6 910
625001 nemocenské poistenie	3 482	3 482
625002 starobné poistenie	37 026	37 026
625003 úrazové poistenie	2 143	2 143
625004 invalidné poistenie	5 710	5 710
625005 poistenie v nezamestnanosti	1 982	1 982
625006 garančné poistenie	617	617
625007 poistenie do rezervného fondu	12 548	12 548
627 príspevok do DDP	5 340	5 340
<b>SPOLU</b>	<b>95 633</b>	<b>95 633</b>

## 3. 630 Tovary a služby

Položka	Upravený rozpočet	€	
		Čerpanie	%
631 cestovné náhrady	77	77	100
632 energia, voda, komunikácie	141 709	141 709	100
633 materiál	30 202	30 191	99,96
634 dopravné	13 700	13 700	100
635 rutinná a štandardná údržba	12 921	12 895	99,80
636 nájomné za prenájom	169	169	100
637 služby	342 976	342 968	99,99
<b>Spolu</b>	<b>541 754</b>	<b>541 709</b>	<b>99,99</b>

## 640 Bežné transfery

<b>640</b> bežné transfery	8 920	8 920	100
----------------------------	-------	-------	-----

Bežné transfery – bolo vyplatené:

- odstupné vo výške 4 076 € - zrušenie vrátnej služby,
- odchodné vo výške 2 805 € - prvý odchod do dôchodku,
- nemocenské dávky 2 039 €

630 - rozpis čerpania podľa položiek:

Položka	Upravený rozpočet	Čerpanie	%
<b>631</b> cestovné náhrady	77	77	100

Čerpanie bolo vyššie o 65 € ako v roku 2009.

<b>632</b> energie	141 709	141 709	100
632001 energie	123 028	123 028	100
632002 vodné, stočné	13 609	13 609	100
632003 poštovné a telekom.	5 072	5 072	100

<b>633</b> materiál	30 202	30 191	99,96
633001 interné vybavenie	18 001	18 001	100
z toho sponzorské	6 476	6 476	100
dotácia MPSVaR	11 525	11 525	100
633004 prevádzkové stroje	546	546	100
633006 všeobecný materiál	9 127	9 116	99,88
z toho sponzorské	794	794	100
633009 knihy, časopisy	147	147	100
633010 pracovné odevy, obuv	191	191	100
633013 nehmotný majetok	1 722	1 722	100
633016 reprezentačné	468	468	100
z toho sponzorské	252	252	100

633 rozpočet a čerpanie rozpočtu bolo upravené o sponzorské dary – 7 522 € - vybavenie kuchyne nábytkom – stoly, stoličky, sedačka.

Čerpanie oproti roku 2009 bolo nižšie o 3 739 € na položke interiérové vybavenie a na položke všeobecný materiál o 6 290 €.

<b>634</b> dopravné	13 700	13 700	100
634001 palivá, mazivá	588	588	100
634002 servis, údržba	351	351	100
634003 poistenie	909	909	100
634004 prepravné	11 852	11 852	100
z toho sponzorské	496	496	100

Rozpočet a čerpanie bolo upravené o sponzorské vo výške 496 € - zájazdy pre obyvateľov.

Čerpanie oproti roku 2009 je vyššie o 1 139 € - preprava celodennej stravy.

<b>635</b> rutinná a štandard. údržba	12 921	12 895	99,80
635001 interiérového vybavenia	77	77	100
635002 výpočtovej techniky	852	852	100
635004 prevádzkových strojov	6 510	6 510	100
635006 budovy	5 482	5 456	99,53
z toho dotácia MPSVaR	4 965	4 965	100

Čerpanie oproti roku 2009 bolo nižšie o 14 554 €.

<b>636</b> nájomné za prenájom fliaš	169	169	100
<b>637</b> služby	342 976	342 968	99,99
637001 školenie	424	424	100
637003 propagácia a inzercia	327	327	100
637004 všeobecné služby	204 399	204 398	100
637012 poplatky	1 145	1 145	100
637014 stravovanie	126 147	126 140	99,99
637015 poistné	1 805	1 805	100
637016 prídela do soc. fondu	2 970	2 970	100
637 023 kolkové známky	16	16	100
637027 odmeny mimo pr. pom.	5 743	5 743	100

Čerpanie bolo oproti roku 2009 vyššie o 94 193 € - poskytovanie zdravotnej starostlivosti, strážna a bezpečnostná služba.

<b>642</b> transfery	8 920	8 920	100
642012 odstupné	4 076	4 076	100
642013 odchodné	2 805	2 805	100
642015 nemocenské dávky	2 039	2 039	100



## 4. Kapitálové výdavky

€

Položka	Rozpočet	Čerpanie mesto	Čerpanie zo sponzorských darov	Spolu
713004 Prevádzkové stroje	11 712	-	11 712	11 712
716 Projekt. dokumentácia autorský dozor	2 963	2 963	-	2 963
717001 Realizácia stavby- dostavba kuchyne	467 393	465 035	2 357	467 392
717002 Rekonštrukcia a modernizácia	2 230	-	2 230	2 230
717003 Prístavby a úpravy areál záhrady	15 889	-	15 889	15 889
<b>Spolu</b>	<b>500 187</b>	<b>467 998</b>	<b>32 188</b>	<b>500 186</b>

## 5. Plnenie príjmov

€

Položka	Rozpočet	Upravený rozpočet	Plnenie	%
212003 za prenájom	759	759	759	100
223001 za ubytovanie	265 454	271 626	272 685	100,39
223003 za stravu	42 000	35 828	35 828	100
243 úroky	50	50	42	84,78
292012 príjem z dobropisov	-	-	2 521	
292027 iné príjmy	-	-	265	
311 bežné granty	-	8 217	8 217	100
321 kapitálové granty	-	32 189	32 189	100
<b>Spolu</b>	<b>308 263</b>	<b>348 669</b>	<b>352 506</b>	<b>101,10</b>

Rozpočet príjmov bol upravený o:

- dary FO – bežné granty	8 217 €
kapitálové granty	32 189 €

### III. Organizačná štruktúra

1. Plánovaný stav zamestnancov podľa organizačnej štruktúry	38
<b>Priemerný evidenčný počet zamestnancov za rok 2010</b>	<b>34</b>
- riaditeľka	1
- <b>ekonomický úsek</b>	<b>3</b>
vedúca EÚ, rozpočtár	1
mzdy a personalistika	1
materiálová účtovníčka a pokladňa	1
→ finančné účtovníctvo bolo zabezpečované dodávateľsky	
- <b>sociálno – ošetrovateľský úsek</b>	<b>7,5</b>
vedúca	1
sociálny pracovník	4
psychológ	1
fyzioterapeut	1
kultúrna referentka	0,5
- <b>zdravotný úsek</b>	<b>15,5</b>
hlavná sestra	1
zdravotná sestra	1
opatrovateľka	11
výdaj stravy	2
rehabilitačná sestra	0,5
→ zdravotná služba sa zabezpečovala dodávateľsky	
- <b>prevádzkový úsek</b>	<b>7</b>
vedúci	1
údržbár	3
elektrikár	1
práčky	2
Z celkového počtu zamestnancov je:	
- THP	5,5
- manuálni pracovníci	6
- odborní pracovníci	22,5

V nepretržitej prevádzke pracuje 1 zdravotná sestra a 6 opatrovateliek.

## 2. Členenie

ÚSEK	SPOLU	THP	Odborní pracovníci	Manuální pracovníci
riadiateľky	1	1		
ekonomický	3	3		
sociálno- ošetrovateľský	7,5	0,5	7	
zdravotný	15,5		15,5	
prevádzkový	7	1		6
<b>SPOLU</b>	<b>34</b>	<b>5,5</b>	<b>22,5</b>	<b>6</b>

## Členenie podľa vzdelania

ÚSEK	SPOLU	VŠ	VOV	PŠ	ÚSO	SO	ZŠ		KURZY
Riadiateľky	1	1							
Ekonomický	3	2				1			
Soc.-ošetr.	7,5	7		0,5					
Zdravotný	15,5		2		4,5	3	6		6
Prevádzkový	7	1			5		1		
<b>SPOLU</b>	<b>34</b>	<b>11</b>	<b>2</b>	<b>0,5</b>	<b>9,5</b>	<b>4</b>	<b>7</b>		<b>6</b>

### 3. Personálne zmeny

V roku 2010 bol **ukončený pracovný pomer so 16 zamestnancami.**

Sociálno – ošetrovateľský úsek	1 (sociálny pracovník)
Zdravotný úsek	9 (opatrovateľky, výdaj stravy)
Prevádzkový úsek	6 (vedúci PU, elektrikár, vrátnici, údržbár)

Koeficient fluktuácie zamestnancov za rok 2010 bol 47,06.

V roku 2010 **bolo prijatých 14 zamestnancov.**

Sociálno – ošetrovateľský úsek	3( sociálny pracovník, psychológ, fyzioterapeut)
Zdravotný úsek	10 (zdravotná sestra, opatrovateľky, výdaj stravy)
Prevádzkový úsek	1 (vedúci PÚ)

V roku 2010 bolo uzatvorených **7 dohôd o vykonaní práce** a **1 dohoda o pracovnej činnosti:**

- programový technik,
- odborne spôsobilá osoba pre verejné obstarávanie,
- účtovníctvo,
- starostlivosť o akvárium,
- zastupovanie na zdravotnom úseku počas PN a dovoleníek.

#### 4. Vzdelávanie zamestnancov

Z dôvodu legislatívnych zmien a potreby vzdelávania sa zamestnanci zúčastnili nasledovných školení, seminárov a kurzov:

<b>Usporiadateľ</b>	<b>Názov kurzu</b>	<b>Počet zamest.</b>
Depaul Slovensko	Jednodňový tréning zameraný na hodnotenie potrieb klienta	1
Vema s.r.o.	Seminár k verzii PAM 25.00	1
Vema s.r.o.	Seminár k verzii PAM 25.01	1
Vema s.r.o.	Seminár k verzii PAM 25.02	1
Vema s.r.o.	Seminár k verzii PAM 25.03	1
Vema s.r.o.	Seminár k verzii PAM 25.04	1

#### IV. HOSPODÁRENIE DOMOVA PRI KRÍŽI

##### 1. Účty organizácie

Zostatky účtov k 31.12.2010

		€
<b>Príjmový účet</b>	1636598655/0200	246,45
<b>Výdavkový účet – mesto</b>	1636591453/0200	9,36
<b>Účet štátnej dotácie</b>	1636608454/0200	-
<b>Účet cudzích prostriedkov</b>	1636592958/0200	30 243,68
<b>Účet sociálneho fondu</b>	1636609051/0200	1 194,46
<b>Pokladňa</b>		0,00

Poskytnutá dotácia k 31.12.2010

	Štátna dotácia	Dotácia z mesta	Sponzorské dary	<b>Spolu</b>
Bežné výdavky	718 998,65	184 111,52	8 216,65	911 326,82
Kapitálové výdavky	-	467 997,41	32 188,84	500 186,25
<b>Spolu</b>	718 998,65	652 108,93	40 405,49	<b>1 411 513,07</b>

Čerpanie poskytnutej dotácie k 31.12.2010

	Štátna dotácia	Dotácia z mesta	Sponzorské dary	<b>Spolu</b>
Bežné výdavky	718 998,65	184 102,16	8 216,65	911 317,46
Kapitálové výdavky	-	467 997,41	32 188,84	500 186,25
<b>Spolu</b>	718 998,65	652 099,57	40 405,49	<b>1 411 503,71</b>

## 2. Pohľadávky a záväzky

Pohľadávky - účet 318 evidujeme vo výške: 3 026,59 €  
(Pohľadávky od obyvateľov, ktoré sú predmetom dedičského konania a úhrady o mesiac neskôr.)

Záväzky – účet 321 evidujeme vo výške: 76 940,24 €  
(Faktúry za dodanie tovarov a služieb k 31.12.2010)

## 3. Majetok

€

	Obstarávacia cena	Zostatková cena
021 budova	2 279 234,44	1 394 639,03
022 stroje a zariadenia	97 490,41	30 464,66
023 dopravné prostriedky	15 754,83	0,00
031 pozemky	85 819,56	85 819,56
85 819,56042 obstaranie	150 944,70	150 944,70
771 ostatný DHM	279 320,19	279 320,19

## 4. Verejné obstarávanie

V roku 2010 boli v zmysle zákona o verejnom obstarávaní zabezpečené nasledovné zákazky:

- nadlimitná zákazka verejného obstarávania realizovaná postupom s výzvou na predloženie ponuky realizovanej postupom podprahovým „zabezpečenie stravovania pre obyvateľov a zamestnancov“ - S&G spol. s.r.o.
- podlimitná zákazka verejného obstarávania s výzvou na predloženie ponuky realizovanej postupom podprahovým „strážna služba“ – JMK TREND, s.r.o.
- zákazky s nízkou hodnotou – prieskum trhu
  - preprava celodennej stravy – Dušan Ballay, nákladná doprava, Bratislava
  - vybavovanie kuchyne nábytkom, Svet stoličiek – Intecomp s.r.o.
  - vybavovanie kuchyne riadom – Praktik, PhDr. Švecová
  - polohovacie postele – Hipokrat spol.s.r.o.
  - bezbariérové vstupy – Ján Túry





## 6. Kontrolná činnosť

Kontrolná činnosť ekonomického úseku sa vykonávala v zmysle zákona o finančnej kontrole a smernici o vykonávaní finančnej kontroly.

### **Predbežná finančná kontrola bola zameraná na:**

- dodržiavanie limitov čerpania mzdových prostriedkov bežných a kapitálových výdavkov,
- kontrolu výstupných zostáv finančného účtovníctva, výkazov miezd,
- kontrolu úhrad nájomného obyvateľov Domova pri kríži podľa predpisu,
- kontrolu inventarizácie pokladne (účet mesta a štátnej dotácie, zúčtovanie nákupov cez pokladňu)
- kontrolu inventarizácie skladu,
- kontrolu dodržiavania zákona o verejnom obstarávaní,
- kontrolu personálnej a mzdovej agendy, čerpania dovolení, nadčasov, návštev lekára.,
- kontrolu darovacích zmlúv a čerpania zo sponzorských darov,
- kontrolu zmlúv o prenájme nebytových priestorov,
- kontrolu dodávateľských zmlúv,
- kontrolu predaja stravných lístkov obyvateľom a zamestnancom.

## 7. Náklady za jedno lôžko

Skutočné bežné výdavky			911 317 €
Počet obyvateľov:	kapacita	160	474,64 €
	skutočnosť	170	446,72 €
Náklady za jedno lôžko za mesiac pri počte obyvateľov 170			<b>446,72 €</b>
Skutočné príjmy			308 513 €
Počet obyvateľov:	kapacita	160	160,68 €
	skutočnosť	170	151,23 €
Príjmy na jedno lôžko za mesiac pri počte obyvateľov 170			<b>151,23 €</b>

## V. VYHODNOTENIE ÚLOH ZA ROK 2010 A HLAVNÉ ÚLOHY NA ROK 2011

### V roku 2010 boli splnené nasledovné úlohy:

- Kapitálové výdavky

- v roku 2010 bola ukončená Dostavba stravovacej prevádzky,
- bolo dokončené oplotenie záhrady financované zo sponzorských darov,

Nakoľko nám magistrát neschválil finančné prostriedky na dokončenie areálu záhrady, zo sponzorských darov sme čiastočne financovali úpravu okolia kuchyne a chodníky.

Z dôvodu úpravy rozpočtu na rok 2010, neboli splnené úlohy:

- nátery schodiskových okien,
- umytie schodiskových okien horolezeckou technikou,
- výmena podlahovej krytiny v v spoločných priestoroch,
- nákup veľkokapacitných práčok,
- nákup a inštalácia novej ústredne,
- rekonštrukcia WC,
- vyregulovanie vykurovacej sústavy.

### Úlohy na rok 2011

Do plánu rozpočtu na rok 2011 sme zahrnuli:

- nákup a inštalácia novej telefónnej ústredne z dôvodu nefunkčnosti a rozšírenia klapiek do novovybudovaných priestorov kuchyne a na lôžkové oddelenie,
- nákup veľkokapacitnej práčky a sušičky pre zabezpečenie služieb pre obyvateľov,
- zabezpečovací systém dostavby kuchyne z dôvodu ochrany majetku,
- rekonštrukcia a modernizácia WC v prevádzkových priestoroch,
- rozšírenie lôžkového oddelenia (vyrezanie panelu a zabezpečenie prístupu na lôžkové oddelenie),
- výmena okien za plastové v 150 bytových jednotkách,
- dokončenie areálu záhrady (spevnené plochy, terénne úpravy a výsadba zelene).

## Vyhodnotenie činnosti ekonomického úseku

Činnosť EÚ v roku 2010 bola zameraná na:

- prípravu a rozpis rozpočtu na rok 2010 bežné výdavky na mzdy, poistné, tovary a služby a kapitálové výdavky;
- úpravy rozpočtu;
- výkon finančného účtovníctva – v novom programe WINIBEU – účtovanie príjmov;
- výdavkov, pokladne, skladu, majetku a miezd v zmysle novej metodiky účtovania;
- sledovanie a kontrolovanie čerpania dotácie zo štátu a od zriaďovateľa na mzdy;
- poistné, tovary a služby a kapitálové výdavky;
- finančné výstupy v podobe štatistík a rozborov;
- predbežnú finančnú kontrolu finančného a mzdového účtovníctva a pokladne;
- kontrolu príjmov a výdavkov;
- kontrolu úhrad obyvateľov a sledovanie pohľadávok;
- evidenciu a kontrolu faktúr a ich úhrad v zmysle hospodárskych zmlúv;
- kontrolu nájomných zmlúv a vystavenie faktúr za prenájom nebytových priestorov;
- vyhodnotenie plnenia uznesení mestského zastupiteľstva;
- evidenciu a vypracovanie darovacích zmlúv a kontrolu čerpania finančných darov;
- inventarizáciu majetku, záväzkov a pohľadávok k 31.12.2009;
- bol zabezpečený proces verejného obstarávania a boli vypracované výzvy na predloženie cenových ponúk;
- aktualizáciu smerníc a príkazov v zmysle novej legislatívy;

## Mzdová a personálna agenda

- kontrola dochádzkových listov a mesačné účtovanie miezd
- sledovanie nadčasov, dovolení, práce v noci, čerpanie pracovného voľna – návšteva lekára;
- zabezpečenie daňových odvodov a odvodov do poisťovní;
- spracovanie ročného zúčtovania daní a zdravotného poistenia;
- spracovanie štvrt'ročných a ročných štatistických hlásení;
- vystavovanie potvrdení o mzde a odbornej praxi;
- vedenie osobných spisov, mzdových listov, vybavovanie výstupných formalít;
- vypracovanie pracovných zmlúv, pracovných náplní, platových dekrétov a dohôd o vykonávaní práce

### Materiálové účtovníctvo a pokladnica

- vedenie pokladnice a pravidelné zúčtovanie drobných nákupov;
- predaj stravných lístkov obyvateľov 2 x mesačne;
- predaj stravných lístkov zamestnancom;
- vedenie skladového hospodárstva, príjem a výdaj zo skladu;
- vypracovanie objednávok na nákup tovarov;
- príjem a výdaj zo skladu;
- evidencia majetku;

## TABUĽKOVÁ ČASŤ

## 1. MZDY ZA ROK 2010

Položka	Rozpočet	Upravený rozpočet	Čerpanie rozpočtu	%
<b>Mzdové prostriedky celkom</b>	<b>289 460</b>	<b>265 055</b>	<b>265 055</b>	<b>100</b>
611 Tarifný plat	190 260	176 088	176 088	100
612 Príplatky	75 100	60 888	60 888	100
614 Odmeny	24 100	28 079	28 079	100
Priemerný prepočítaný stav zamestnancov	38	34	34	0,89
Priemerný fyzický stav zamestnancov	38	35	35	0,92
Priemerná mesačná mzda	634,78	649,64	649,64	102,00

V roku 2010 nebolo obsadených 5 miest zdravotných sestier, ktoré sme i po uverejnení inzerátov nevedeli obsadiť. Zdravotnú starostlivosť zabezpečujeme zmluvne cez agentúru. Nevyčerpané mzdové prostriedky vo výške 24 405 € sme preklasifikovali na bežné výdavky.

**2. BEŽNÉ VÝDAVKY ZA ROK 2010**

<b>Položka</b>	<b>Upravený rozpočet</b>	<b>Čerpanie rozpočtu</b>	<b>%</b>
<b>600 Bežné výdavky</b>	<b>911 362</b>	<b>911 317</b>	<b>99,99</b>
z toho: 610 mzdy, platy	265 055	265 055	100
620 poisťné a príspevky	95 633	95 633	100
630 tovary a služby	541 754	541 709	99,99
z toho: 631 cestovné	77	77	100
632 energie, voda	141 709	141 709	100
633 materiál	30 202	30 191	99,96
634 dopravné	13 700	13 700	100
635 údržba	12 921	12 895	99,80
636 nájomné	169	169	100
637 služby	342 976	342 968	99,99
640 bežné transfery	8 920	8 920	100

V čerpaní rozpočtu sú zahrnuté mimorozpočtové zdroje – dary vo výške 8 217 €

- 633 všeobecný materiál – 7 522 € (interiérové vybavenie, všeobecný materiál, reprezentačné)
- 634 dopravné - 495 € (preprava – zájazdy pre obyvateľov)
- 637 všeobecné služby - 200 € (program pre obyvateľov)

### 3. KAPITÁLOVÉ VÝDAVKY ZA ROK 2010

Položka	Upravený rozpočet	Čerpanie rozpočtu	%
<b>700 kapitálové výdavky</b>	<b>500 187</b>	<b>500 186</b>	<b>100</b>
713004 prevádzkové prístroje	11 712	11 712	100
716 projektová dokumentácia autorský dozor	2 963	2 963	100
717001 realizácia stavby dostavby kuchyne	467 393	467 392	100
717002 rekonštr. a modernizácia	2 230	2 230	100
717003 prístavby a úpravy areál záhrady	15 889	15 889	100

V čerpaní rozpočtu sú zahrnuté mimorozpočtové zdroje – dary vo výške 32 189 €

- 713004 prevádzkové stroje 11 712 € - rehabilitačný prístroj a vozíky na rozvoz stravy
- 717001 dostavba kuchyne 2 358 € - rekonštrukcia sociálnych zariadení
- 717002 rekonštrukcia 2 230 € - zasklenie balkónov
- 717003 prístavby a úpravy 15 889 € - oplotenie a terénne úpravy

**4. PRÍJMY ZA ROK 2010**

<b>Položka</b>	<b>Upravený rozpočet</b>	<b>Plnenie rozpočtu</b>	<b>%</b>
<b>Príjmy celkom</b>	<b>348 669</b>	<b>352 506</b>	<b>101,10</b>
z toho: 212003 prenájom	759	759	100
223001 za ubytovanie	271 626	272 685	100,39
223003 za stravovanie	35 828	35 828	100
243 úroky	50	42	84,78
292012 príjem z dobropisov	-	2 521	-
292027 iné príjmy	-	265	-
311 bežné granty	8 217	8 217	100
321 kapitálové granty	32 189	32 189	100

V plnení príjmov je zahrnuté čerpanie sponzorských darov:

- bežné granty 8 217 €
- kapitálové granty 32 189 €

a príjmy z dobropisov za teplo a elektrickú energiu.



**B.) SOCIÁLNO-OŠETROVATEĽSKÝ ÚSEK****1. Štatistické údaje****1. Počet obyvateľov**

<b>Počet obyvateľov</b>	<b>DPK</b>
Muži	33
Ženy	137
<b>Celkom</b>	<b>170</b>

**2. Počet zaevidovaných žiadostí o umiestnenie**

<b>Počet žiadostí</b>	<b>DPK</b>
Muži	81
Ženy	240
<b>Celkom</b>	<b>321</b>

**3. Počet prijatých do zariadenia pre seniorov**

<b>Počet prijatých</b>	<b>DPK</b>
Muži	7
Ženy	21
<b>Celkom</b>	<b>28</b>

**4. Počet uvoľnených obyvateľov – celkom**

<b>Počet uvoľnených</b>	<b>DPK</b>
Muži	6
Ženy	10
<b>Celkom</b>	<b>39</b>

z toho : úmrtia

<b>Úmrtia</b>	<b>DPK</b>
Muži	6
Ženy	19
<b>Celkom</b>	<b>25</b>

odchod zo zariadenia pre seniorov na vlastnú žiadosť

<b>Odchod zo zariadenia</b>	<b>DPK</b>
Muži	0
Ženy	4
<b>Celkom</b>	<b>4</b>

**5. Počet vydaných rozhodnutí**

<b>Rozhodnutie</b>	<b>DPK</b>
O zaradení do poradovníka	70
O nezaradení do poradovníka	0

V súvislosti s aktualizáciou poradovníka čakateľov a zmien v zmysle zákona č. 448/2008 Z. z. o sociálnych službách a doplnení zákona č. 455/1991 Zb. o živnostenskom podnikaní v znení neskorších predpisov v roku 2010 boli všetci žiadatelia o umiestnenie písomne vyzvaní k predloženiu dokladov – rozhodnutia o odkázanosti na sociálnu službu v zariadení pre seniorov.

**4** žiadatelia nereagovali na opakované výzvy k nástupu, **44** žiadatelia požiadali písomne o vyradenie z poradovníka čakateľov, **23** žiadateľov zomrelo, **44** žiadateľov bolo vyradených z dôvodu adresát neznámy. Spolu vyradených žiadostí **115**. Výsledky šetrenia sociálneho statusu čakateľov sa premietli v aktualizovanom poradovníku o umiestnenie.

### **Vydané zmluvy o poskytovaní sociálnych služieb za rok 2010**

Za rok 2010 bolo vydaných zmlúv o poskytovaní sociálnych služieb:

**28** zmlúv pre novoprijatých obyvateľov, **50** zmlúv vydaných v časti DD z dôvodu zmeny stupňa odkázanosti ( zaopatrenia ), zmeny služieb ( stravy ).

V časti DPD boli vydané zmluvy o poskytovaní sociálnych služieb a úhrade **100** obyvateľom. **Spolu bolo vydaných 178 zmlúv o poskytovaní sociálnych služieb a úhrade.**

### **6. Priemerný vek obyvateľov**

<b>Priemerný vek</b>	<b>DPK</b>
Muži	78
Ženy	80
<b>Celkom</b>	<b>79</b>

### **7. Priemerná obložnosť**

Priemerná obložnosť v %	106,50
----------------------------	--------

### **8. Znížené úhrady**

<b>Znížená úhrada</b>	<b>DPK</b>
	0

Sledujeme výšku zostatku životného minima 20%.

Voči 3 obyvateľom majú deti alimentáčnú povinnosť.

### 9. Stupeň bezvládnosti

Za rok 2010 vzhľadom na zhoršený zdravotný stav bol u **11** obyvateľov **prehodnotený** a u **9** obyvateľov **posúdený** stupeň bezvládnosti, spolu bolo **19** posúdených obyvateľov.

Stupeň bezvládnosti ( zaopatrenie )	Muži	Ženy	Spolu obyvateľov
Základný	4	15	<b>19</b>
Čiastočná bezvládnosť	1	3	<b>4</b>
Prevážna bezvládnosť	1	6	<b>7</b>
Úplná bezvládnosť	1	9	<b>10</b>
<b>Spolu</b>	<b>7</b>	<b>33</b>	<b>40</b>

## 10. Stupeň odkázanosti

V zmysle zákona č. 448/ Z. z. o sociálnych službách a o zmene a doplnení zákona č. 455/1991 Zb. o živnostenskom podnikaní v znení neskorších predpisov boli vypracované sociálne posudky. Po posúdení medicínskych a nemedicínskych kritérií boli obyvatelia zaradení do stupňov odkázanosti na sociálnu službu v zmysle prílohy č. 3 citovaného zákona

<b>Stupeň odkázanosti</b>	1	2	3	4	5	6
<b>Počet obyvateľ'ov</b>	63	41	21	14	19	12

## 11. Stravovanie

Stravovanie v roku 2010 pre obyvateľov a zamestnancov Domova pri kríži zabezpečovala firma STRAVEX a pre obyvateľov lôžkového oddelenia cez dni pracovného pokoja S & G, spol. s r. o.

Odobraté jedlá	Priemerný počet stravníkov		
	muži	ženy	spolu
1 hlavné jedlo obed	14	36	50
2 hlavné jedlá raňajky + obed, obed + večera	2	10	12
spolu	<b>21</b>	<b>72</b>	<b>93</b>

## II. Činnosť SOÚ

### 1. Sociálna práca

SOÚ bol v nasledovnom **zložení** : 4 sociálni pracovníci z toho:

1 soc. prac. nastúpila 1.8.2010 a vystúpila 31.12.2010  
 1 sociálna pracovníčka na 50% úväzok  
 liečebná pedagogička - ergoterapeutka  
 fyzioterapeutka nastúpila 1.1.2010  
 psychologička nastúpila 1.1.2010  
 kultúrna referentka na 50% úväzok  
 koordinátorka pre opatrovatelky

V januári sme organizačne zabezpečili „Novoročný šachový turnaj“ obyvateľov zariadenia so žiakmi ZŠ Nejedlého

Vo februári v rámci prevencie kriminality sme v spolupráci s Okresným riaditeľstvom policajného zboru Bratislava IV pripravili stretnutie polície so seniormi.

V Marci - mesiaci knihy v spolupráci s členmi recitačného krúžku sme zorganizovali podujatie „Stretnutie s umeleckým slovom a ľudovou piesňou“ v podaní Dariny Laščiakovej, rozhlasovej redaktorky a interpretky ľud. piesní a Hildy Michalíkovej, herečky a režisérky.

V máji v spolupráci s Cirkevným konzervatóriom na Beňadického ul. sme pripravili podujatie pod názvom „Život a dielo Mikuláša Schneidra Trnavského“, hudobného skladateľa, dirigenta, pedagóga.

V máji sme zorganizovali poznávací výlet do kráľovského slobodného mesta Skalica, perly Záhoria. Súčasťou výletu bol pobyt v Zlatnickej doline a plavba po Baťovom kanáli. Najväčší záujem bol o ukážky pečenia Skalických trdelníkov spojené s ochutnávkou a predajom.

V máji sme zorganizovali I. športové hry seniorov v Domove pri kríži.

V auguste sme pre obyvateľov lôžkového oddelenia zorganizovali výlet na Devín. Pobyt v prírode bol spojený s obedom v príjemnom prostredí na nábřeží Dunaja.

V spolupráci s vedúcou šachového krúžku sme pripravili II. ročník letného šachového turnaja.

Katarínsku zábavu sme prvý krát pripravili v nových priestoroch dostavby stravovacieho zariadenia. O podujatie bol mimoriadny záujem. V programe s operetným recitálom vystúpil Ivan Ožvát, člen opery SND. Podujatie bolo spojené s občerstvením a zábavou.

V spolupráci s vedúcou stolnotenisového krúžku sme zorganizovali II. ročník vianočného stolnotenisového turnaja „Memoriál Ďusa Kuruca“ v telocvični zariadenia.

Organizačne sme **zabezpečili voľby** v našom zariadení a to nasledovne :

v júni parlamentné voľby

v septembri referendum

v novembri komunálne voľby

Z dôvodu personálnych zmien na vrátnici sme zabezpečili výrobu ubytovacích preukazov pre obyvateľov.

Organizačne sme zabezpečili fungovanie záujmových krúžkov a vznik nových krúžkov :

Hudobno – literárneho krúžok – vedúca p. Ľ. Doležalová

Šachový krúžok – vedúca p. H. Hurbanová

Krúžok kartových a spoločenských hier – vedúca p. A. Kuzmiaková

Krúžok turistický - vedúci p. Ing. R.Chmúrny, CSc.

Krúžok literárno – recitačný – vedúca p. A. Kuzmiaková

Každý pondelok a štvrtok medzi 12,45 – 14,45 si môžu obyvatelia vypožičať knihy z našej knižnice, ktorá obsahuje 986 kníh usporiadaných podľa abecedného zoznamu mien autorov.

Každú stredu o 14 hod. sa stretáva spoločenstvo veriacich v kaplnke nášho domova pri čítaní Svätého písma a modlitbe ruženca.

V kaplnke pravidelne v sobotu a v prikázané sviatky bola slúžená rímsko – katolícka sv. omša a každú druhú sobotu evanjelické služby Božie.

V mesiaci máj a október sme pripravili Večeradlo modlitby s Pannou Máriou.

## **Vzdelávanie**

17.9.2010 ergoterapeutka sa zúčastnila školenia „Individuálny podporný plán“

V rámci úsekových porád opatrovatelkám boli odprezentované prednášky :

- Hygiena obyvateľov na lôžkovom oddelení
- Starostlivosť a hygiena o zdravotnícke pomôcky
- Rehabilitácia na lôžkovom oddelení
- Diabetes mellitus
- Sexualita seniorov
- Pitný režim u obyvateľov na lôžkovom oddelení



**Pravidelne spolupracujeme mimo zariadenia:**

- S lekárom
  - posudzovanie žiadostí o kompenzačný príspevok
  - posudzovanie zdravotného stavu pre poskytovanie služieb v DD
  - určenie stupňa bezvládnosti
- s MÚ
  - zabezpečenie programov pre jubilantov
  - zabezpečenie volebnej komisie v zariadení
  - overenie podpisov v zariadení
- s Úradom práce sociálnych vecí a rodiny
  - žiadosti o kompenzačný príspevok
  - preukaz ZŤP
- s firmou STRAVEX a S a G spol. s.r.o.
  - objednávanie stravy
  - podklady pre účtovanie stravy
  - vyrovnanie rozdielov v stravej jednotke štvrťročne
- s lekárnou Šalvia
  - vyúčtovanie za lieky a plienky
- so Sociálnou poisťovňou
  - nahlasovanie a odhlasovanie obyvateľov v časti DD na hromadnú výplatnú listinu dôchodkov
- s Rímsko-katolíckym farským úradom
  - zaopatrenie umierajúcich
- s Okresným súdom
  - podnety na dedičské konanie
- s matričnými úradmi
  - vyžiadanie úmrtných listov

## 2. Kultúrno-zájmová činnosť

V januári sme nadviazali spoluprácu s Cirkevným konzervátoriom v Petržalke na Beňadickej ul.. V spolupráci sme zorganizovali novoročný koncert, ktorým sa prezentovali študenti vyšších ročníkov, najmä v hre na hudobné nástroje, ale i v speve. Podujatia sa zúčastnilo 30 obyvateľov.

Pod názvom „Sociálna práca v Afrike“ nám svoje osobné skúsenosti priblížili v besede s prezentáciou fotografií Mgr. Zuzana Rumannová a Mgr. Monika Gagová. Prezentáciu si so záujmom vypočulo 10 obyvateľov.

V spolupráci s členmi speváckeho a literárno-recitačného krúžku Domova pri križi sme zorganizovali „Fašiangovú zábavu. Jej bohatý program, občerstvenie ako i tombola prilákalo 40 účastníkov. Do programu prispeli vystúpením, hudobnou produkciou ako i výzdobou a škraboškami aj zamestnanci Domova.

V rámci video produkcie sme premietli taliansky film Mária Goretti za účasti 8 ľudí

Veľkonočný koncert „Spievajme Pánovi je naozaj slávny“ sme pripravili v spolupráci s Univerzitným pastoračným centrom v Mlynskej doline, v ktorom vystúpili vysokoškooláci UPeCe sv. Jozefa Freinademetza. Podujatia sa zúčastnilo 20 obyvateľov

Už tradične sme v spolupráci so zástupcami MÚ Dúbravka pripravili „Kultúrny program pri príležitosti Dňa matiek a okrúhlych životných jubileí“ V programe vystúpila herečka a speváčka Mája Velšicová. Na podujatie prišlo 45 obyvateľov.

V areáli záhrady sme pripravili komponovaný program v deň letného slnovratu pod názvom „Na sv. Jána otvára sa letu brána“ v ktorom sme si pripomenuli svätajánske tradície a zvyky. V programe vystúpil detský folklórny súbor KLNKA. Program si so záujmom pozrelo 35 obyvateľov.

V júni sme sa zúčastnili okružnej jazdy červeným vláčikom centrom Bratislavy až na Bratislavský hrad. Firma blue Danube Tours sprievodným slovom 25 obyvateľom priblížila zaujímavosti a dominanty historického centra.

V júli sme na základe záujmu obyvateľov zorganizovali poldňový turistický výlet do najstaršieho pútnického miesta na Slovensku do Marianky. 15 obyvateľia mali možnosť zúčastniť a na sv. omši a prechádzkami v areáli stráviť voľný čas.

Počas sparných augustových dní bola priam občerstvením plavba vyhliadkovou loďou na Bratislavský okru po Dunaji, popod bratislavské mosty s výhľadom na historickú časť Bratislavy, nábregie, Bratislavský hrad a Sad Janka Kráľa. Plavbu 15 obyvateľov ukončilo prehliadkou nábregia Eurovey.

V areáli záhrady sme v septembri zorganizovali Dožinkové slávnosti, ktoré boli zároveň rozlúčkou s letom. V programe sa predstavili členovia speváckeho a literárno-recitačného krúžku a ako i v premiére nová tanečná skupina obyvateľov. V II. časti programu vystúpili žiaci Základnej školy na Nejedlého ul. Podujatie bolo spojené s občerstvením. Podujatia sa zúčastnilo 53 obyvateľov.

Jubilantom za II. polrok 2010 bol osobne zablahoželať starosta i zástupcovia MÚ Dúbravka. Toto slávnostné stretnutie sa uskutočnilo pri príležitosti Októbra Mesiaca úcty k starším. V kultúrnom programe vystúpili žiaci ZUŠ J. Kresánka a Detský folklórny súbor Čečinka.

V novembri sme zorganizovali návštevu divadelného predstavenia komédie Vejár od Carla Goldoniho v novej budove činohry SND. O divadlo malo záujem 6 obyvateľov.

Pre obyvateľov lôžkového oddelenia sme pripravili podujatie „Príde Mikuláš“. Už tradične v kostýmoch prichádzajú deti z MŠ Pri kríži, ktorých zamestnanec v kostýme Mikuláša sprevádza po oddelení.

S menším záujmom sa stretol vianočný koncert v priestoroch novej jedálne, v ktorom vystúpili členovia renesančného súboru pri ZUŠ J. Kresánka . Na podujatí boli obyvatelia obdarovaní vianočným pečivom v darčekom balení. Podujatia sa zúčastnilo 25 obyvateľov.

Pre obyvateľov lôžkového oddelenia sme pripravili pásmo vianočnej poézie a kolied, ktoré nacvičili členovia speváckeho a literárno-recitačného krúžku.

Deň pred Štedrým dňom priniesli členovia slovenského skautingu Betlehenské svetlo. Obyvatel'ov potešili spevom vianočných kolied.

### 3.Činnosť psychológa

#### Individuálne poradenstvo

Práca s jednotlivcom zahŕňala pomoc a podporu obyvateľom v rámci adaptácie na nové prostredie a spolupodieľanie sa pri riešení osobných problémov obyvateľov v rôznych oblastiach života.

Intervencia sa dotýkala najmä nasledujúcich oblastí:

1. afektivita – dysforická a depresívna nálada, ktoré boli najčastejšie ako dôsledok zmeny prostredia, osamelosti, telesných, neurologických a endokrinných ochorení
2. zmeny osobnosti – kverulantná, závislá, paranoidná, anxiózna osobnosť – ako dôsledok vážnych neurologických ochorení, či zvýraznie dominantných povahových čŕt
3. pokles kognitívnych schopností – úbytok pamäte a úpadok úsudku, myslenia a plánovania rôzneho stupňa a z toho vyplývajúce zníženie kvality života
4. abúzus alkoholu, tabaku a iných psychoaktívnych látok
5. problémy v spolunažívaní

<b>Individuálne poradenstvo</b>			
		<b>lôžkové odd.</b>	<b>penziónová časť</b>
<b>Adaptácia</b>		12	14
<b>Intervencia</b>	afektivita	8	4
	zmeny osobnosti	5	2
	pokles kogn. schopností	2	4
	abúzus	1	4
	p. spolunažívania	6	7
	<b>spolu</b>	<b>22</b>	<b>21</b>

## Skupinové programy

Kognitívny tréning – zameraný na precvičovanie kognitívnych funkcií a sociálneho správania, realizovaný formou otvorenej skupiny; cieľ: prevencia patologických javov

V septembri bola vytvorená aj druhá skupina určená pre klientov so senzorickým defektom a stredne ťažkým kognitívnym poškodením; cieľ: kognitívna rehabilitácia

Obe cvičenia boli realizované formou stretávania sa jedenkrát týždenne. Priemerne sa cvičenia zúčastnilo 7 klientov.

Bud' fit! – vedený spolu s fyzioterapeutkou Bc. Martinou Bellanovou, určený na rozvoj fyzickej a psychickej kondície ako prevencia vzniku negatívnych involučných zmien.

V priemere sa cvičenia zúčastňovalo 6 klientov.

Skupinové programy*		
		účastníci
Kognitívny tréning	I.	17
	II.	4
Bud' fit!		17

\* čísla v tabuľke predstavujú počet obyvateľov, ktorí sa zúčastnili aspoň jedného cvičenia

## Iné aktivity:

Výberové konanie na pozíciu „*Vedúci prevádzkového úseku*“ - počet uchádzačov, ktorí sa zúčastnili výberu: 12

Spolupráca pri príprave a realizácii kultúrnych a spoločenských podujatí, predovšetkým  
1. Športových hier seniorov pod vedením RNDr. Gabriely Gašparíkovej

Realizácia prednášky určenej pre zdravotnícky personál na tému : „*Sexualita seniorov*“

## 4. Činnosť ergoterapeuta

### 1) práca s klientmi na lôžkovom oddelení:

- monitorovanie individuálnych potrieb, záujmov, schopností a prirodzených zmien klientov na základe osobnej a rodinnej anamnézy, zdravotného stavu a priameho kontaktu s klientom a jeho rodinou,
- intervencie v oblasti psychickej, sociálnej, duchovnej a emocionálnej,
- zostavovanie a aktualizácia individuálnych plánov klientov,
- individuálna a skupinová pracovná terapia na izbách klientov a v jedálni lôžkovej časti,
- tematické programy „Posedenie pri kávičke“ zamerané na precvičovanie pamäti, posilňovanie kognitívnych schopností, predstavivosti a spomienok – Zima v prírode, Fašiangová zábava v spolupráci s obyvateľmi penziónu, Životopis a próza spisovateľky M. Haštovej v spolupráci s literárno-recitačným krúžkom, Môj rodný kraj, zo všetkých najkrajší, Moje najobľúbenejšie recepty, Juniáles na DD – vystúpenie žiakov ZŠ Pri kríži, Jeseň, Mikulášsky program),
- individuálna a skupinová pracovná terapia na izbách klientov a v jedálni,
- duchovná starostlivosť o klientov, sprevádzanie chorých a zomierajúcich, vysluhovanie sviatostí a privolanie duchovného v spolupráci s rímsko-katolíckou a evanjelickou cirkvou.

### 2) práca s klientmi obytných jednotiek:

- aktualizácia údajov o obyvateľoch zariadenia podľa vchodov a obytných jednotiek v zmysle údajov „Prehľad záujmov a činností klienta“ a osobných kontaktov,
- duchovná starostlivosť o klientov, sprevádzanie chorých, vysluhovanie sviatostí v spolupráci s rímsko-katolíckou a evanjelickou cirkvou,
- skupinová pracovná terapia v zmysle mesačných časovo-tematických harmonogramov,
- tvorivé dielne pre obyvateľov: Fašiangové masky s výtvarníčkou K. Jakubéczyovou, 5.2.2010, Veľkonočné kúriatka z vlny so žiakmi ZŠ Nejedlého, 16.3.2010, Výroba z hlíny na hrnčiarskom kruhu v Iuvente, 21.4.2010, Figurálna tvorba sochára M Szitaya, vnuka obyvateľa p. Maňušku, 20.5.2010,
- trh veľkonočných výrobkov v pracovno-tvorivom ateliéri, 31.3.2010,
- výstava prác ľudovomeleckej tvorivosti a výrobkov obyvateľov zariadenia, 26. – 30.5.2010,
- realizácia figurálnej tvorby a obrazov obyvateľkou p. H. Hurbanovou v pracovno-tvorivom ateliéri,
- estetizácia interiéru v zmysle časovo-tematického harmonogramu v spolupráci s obyvateľmi zariadenia; realizácia výzdoby na akcie: Fašiangy, M. Sch. Trnavský, Juniáles, Dožinky, Katarínska zábava, Vianočné posedenie.

**Liečebný telocvik****1) práca s klientmi v obytných jednotkách (utorky, štvrtky a v termínoch športových akcií):**

- skupinový a individuálny liečebný telocvik zameraný na pohybové aktivity seniorov, T: 09,00 - 09,45 a 09,45 - 10,30
- „Novoročný šachový turnaj“ obyvateľov zariadenia so žiakmi ZŠ Nejedlého, T: 28.1. 2010
- organizačná príprava I. športových hier seniorov v Domove pri kríži, T: máj 2010
- tréningy s obyvateľmi na I. športové hry seniorov v Domove pri kríži, T: máj 2010
- v spolupráci s rehabilitačnou pracovníčkou nacvičovanie tanečno-pohybovej choreografie na Dožinkové slávnosti a Katarínsku zábavu, T: august, november 2010
- II. ročník letného šachového turnaja v spolupráci s vedúcou šachového krúžku, T: 24.8. – 31.8.2010
- II. ročníka vianočného stolnotenisového turnaja „Memoriál Ďusa Kuruca“ s vedúcou stolnotenisového krúžku. T: 15.12. – 20.12.2010

**Poskytovanie iných sociálnych služieb prijímateľom sociálnych služieb:**

- prieskum využitia dobrovoľníckej činnosti pri poskytovaní sociálnych služieb klientom bol realizovaný v OZ Slniečnica a v spolupráci so študentkou evanjelickej diakonie, avšak podmienky na realizáciu nie sú zatiaľ stanovené zákonom.

## 5. Činnosť fyzioterapeuta

### Liečebná telesná výchova (LTV):

1. Skupinové cvičenie pre kardiakov
2. Skupinové cvičenie pre osteoporotikov
3. Skupinové cvičenie pre vertebropatov
4. Individuálne cvičenie
5. Individuálne cvičenie na lôžkovom oddelení
6. Mobilizácie

Skupinové cvičenie pre kardiakov, osteoporotikov, vertebropatov: vyhotovenie cvičebnej jednotky pre každé skupinové cvičenie s dôrazom na charakter ochorenia. Priebeh: rozcvička, cvičenie, relaxácia.

Individuálne cvičenie: vyhotovenie individuálneho programu výberom takých cvičení, ktoré rešpektujú zdravotný stav individuálne cvičiaceho. Návnik chôdze o paličke, barlách, chodítku, návnik sedu a držania tela pri bežných denných aktivitách.

Individuálne cvičenie na lôžkovom oddelení: kondičné a stabilizačné cvičenia, dychová a cievná gymnastika, návnik chôdze, sedu, polohovanie.

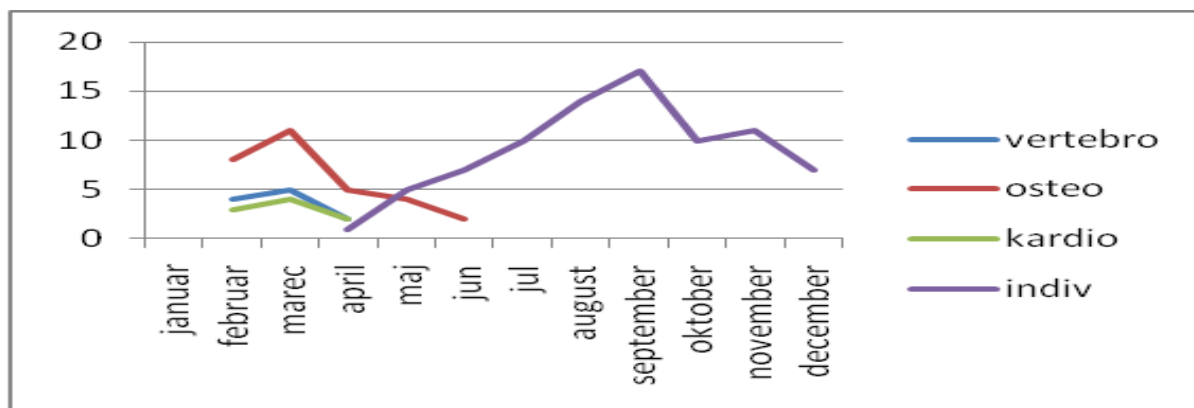
Mobilizácie: PIR, AGR, mobilizácia kĺbov a väzov.

Tabuľka 1: Účasť na skupinových a individuálnych cvičeniach počas roka

mesiac	1	2	3	4	5	6	7	8	9	10	11	12
vertebro		4	5	2								
osteo		8	11	5	4	2						
kardio		3	4	2								
individ				1	5	7	10	14	17	10	11	7



Graf 1: Účasť na skupinových a individuálnych cvičeniach počas roka



**Záver:** Súčasne s poklesom záujmu o skupinové cvičenia nastal zvýšený záujem o individuálne cvičenia. Pokles záujmu o skupinové cvičenie mohol nastať nesprávnym vyprofilovaním cvičiacej skupiny, nedostačujúcou propagáciou alebo aj nevyhovujúcim časom cvičenia. Dôvodom bol aj žiadaný individuálny prístup zo strany pacientov a vytvorenie cvičebnej jednotky "na mieru". Výhodou individuálneho cvičenia je aj to, že po vytvorení cvičebnej jednotky a jej dôkladného precvičenia pacientom s dôrazom na porozumenie cviku si po intenzívnom tréningu približne 10. dní pacient cvičí doma sám.

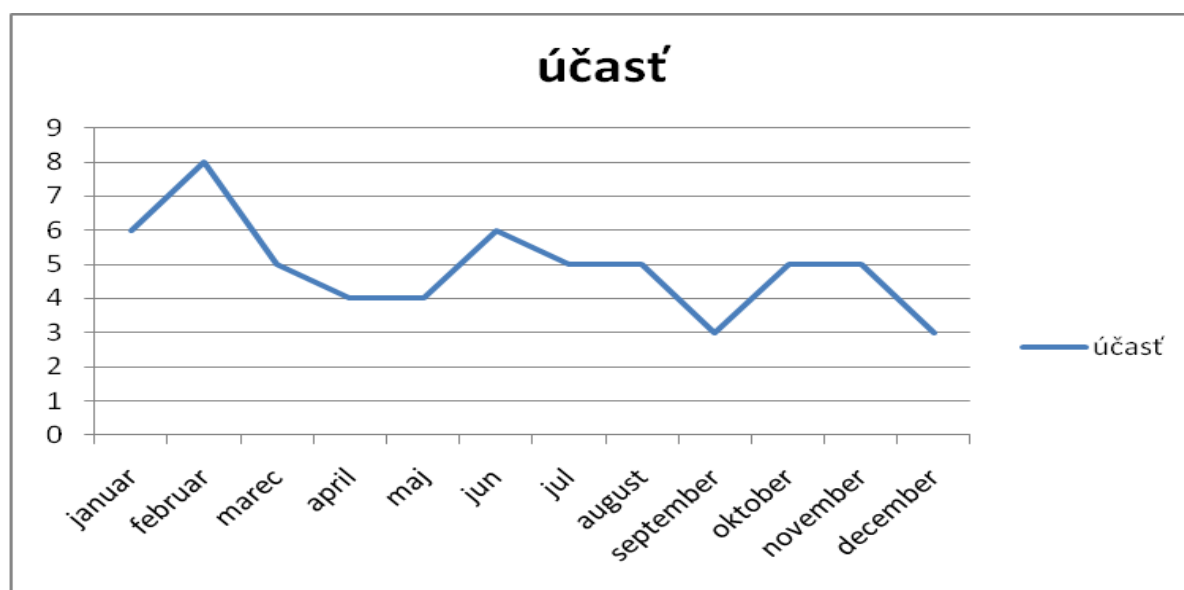
### **Bud' fit!**

Skupinové cvičenie zamerané na rozvoj psychickej a fyzickej kondície ako prevenciu pred vznikom alebo ďalším vývojom chorobných, vekom podmienených psychických a fyzických zmien.

Tabuľka 2: Účasť na skupinovom cvičení Bud' fit!

mesiac	1	2	3	4	5	6	7	8	9	10	11	12
účasť	6	8	5	4	4	6	5	5	3	5	5	3

Graf 2: Účasť na skupinovom cvičení Bud' fit!



Záver: O skupinové cvičenie Bud' fit! je stály záujem.

### Fyzikálna terapia:

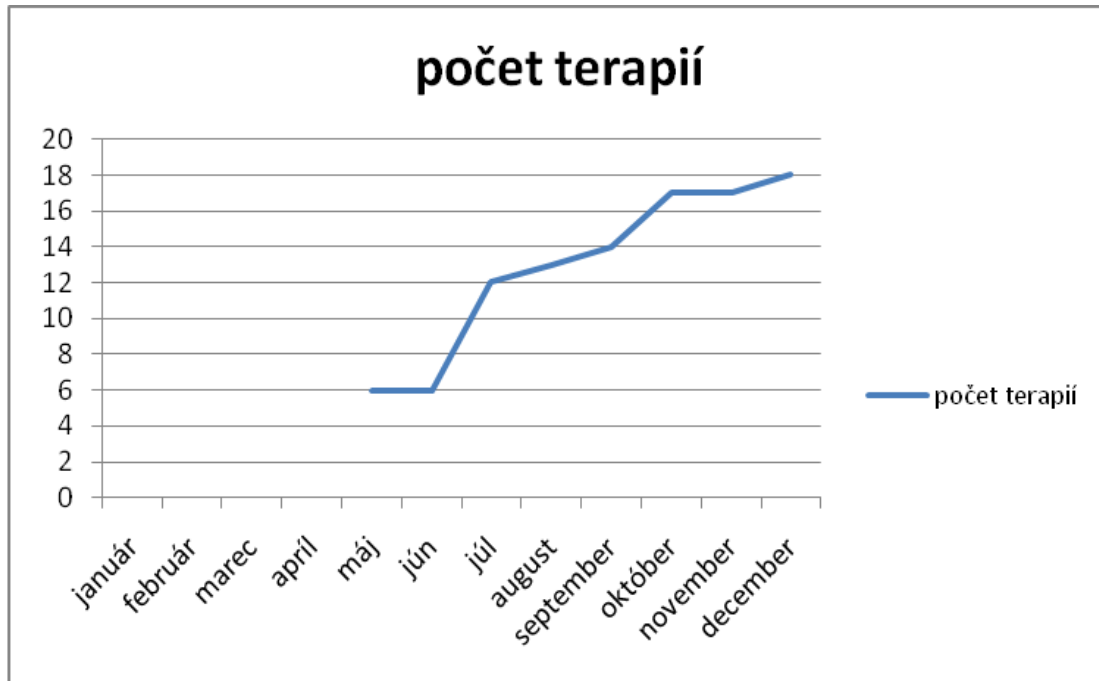
1. Elektroterapia
2. Ultrazvuk
3. Magnetoterapia
4. Biolampa

Fyzikálna terapia je indikovaná lekárom, pracuje sa s jednotlivými diagnózami samostatne jedným druhom fyzikálnej terapie, kombináciou fyzikálnych terapií alebo kombináciou fyzikálnej terapie a LTV.

Tabuľka 3: Počet aplikovaných FT počas roka

mesiac	1	2	3	4	5	6	7	8	9	10	11	12
počet FT					6	6	12	13	14	17	17	18

Graf 3: Počet aplikovaných FT počas roka



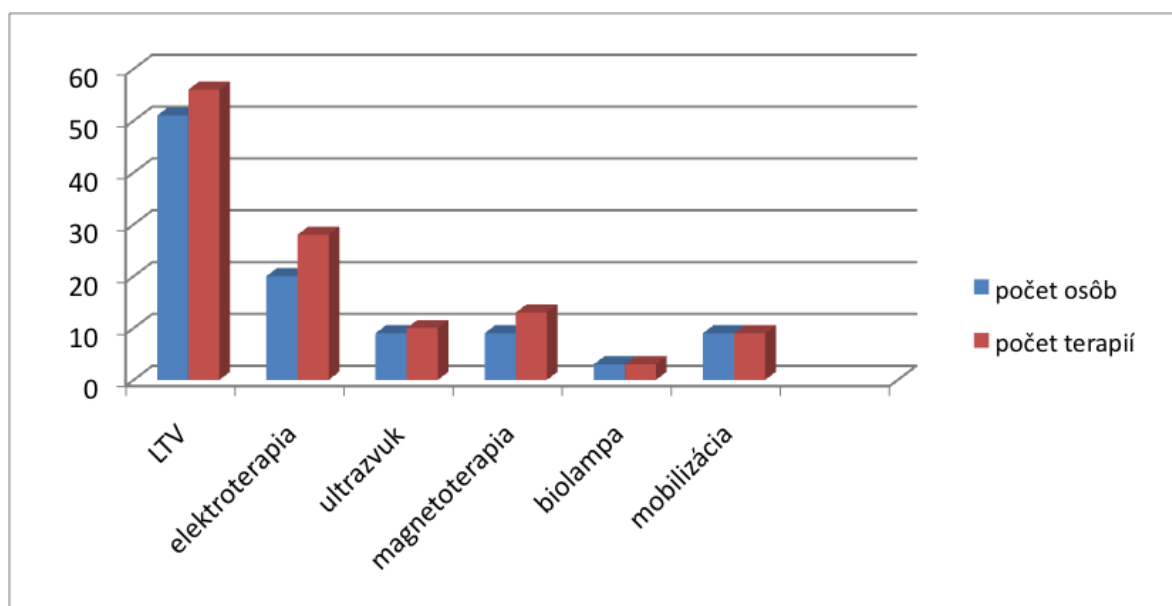
Záver: Počet FT poskytovaných prístrojom BTL má od jeho dodania v máji stále stúpajúcu tendenciu. Osobám navštevujúcim terapiu na tomto prístroji sa do povedomia súčasne dostala možnosť využitia magnetoterapie a liečby biolampou, ktorých počet terapií týmto taktiež vzrástol.

### Celkové zhodnotenie

Tabuľka 4: Počet terapií a počet rôznych osôb navštevujúcich terapie

	LTV	elektroterapia	ultrazvuk	magnetoterapia	biolampa	mobilizácia
počet osôb	51	20	9	9	3	9
počet terapií	56	28	10	13	3	9

Graf 4: Porovnanie počtu terapií počas roka k počtu rôznych osôb zúčastnených na danoterapii

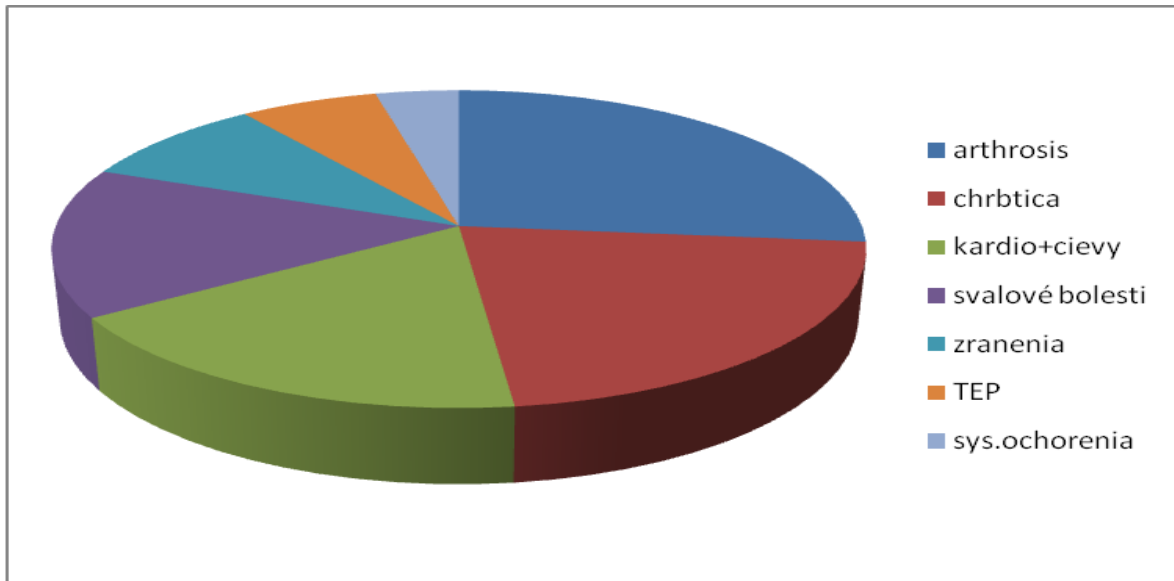


Záver: Na celkovo 119 terapiách sa zúčastnilo 101 rôznych osôb. Jedna osoba teda mohla poberať viacero druhov terapií alebo sa jedna osoba mohla zúčastniť jedného druhu terapie viackrát.

Tabuľka 5: Zastúpenie najpočetnejších ochorení

ochorenie	arthrosis	chrbtica	kardio+cievy	svalové bolesti	zranenia	TEP	sys.ochorenia
počet osôb	21	17	14	12	7	5	3

Graf 5: Zastúpenie najpočetnejších ochorení



Záver: Osoby navštevujúce terapie sú väčšinou polymorbidní pacienti, preto mohla byť jedna osoba započítaná do početnosti viacerých ochorení naraz. Je to zároveň jedna z príčin, prečo došlo k javu popísaného v grafe č.4.

### Iné aktivity

1. Výbava pracoviska
2. Športové hry- výroba pomôcok, pomoc pri organizácii
3. Spolupráca pri kultúrno-spoločenských akciách
  - tvorba choreografie
  - nácvik choreografie (5 týždňov priemerne 2x za týždeň, účasť: 6 osôb)
  - výroba pomôcok

## 6. Opatrovateľská činnosť

### Lôžkové oddelenie

Opatrovateľskú starostlivosť poskytovalo 6 opatrovateliek v 3 zmennej prevádzke, 2 opatrovatelky v 2 zmennej prevádzke.

Prehľad opatrovateľskej starostlivosti na lôžkovom oddelení:

mesiac	počet ob.
január	28
február	26
marec	26
apríl	29
máj	28
jún	26
júl	27
august	26
september	26
október	24
november	26
december	25

V opatrovateľskom procese boli denne vykonávané písomné záznamy u každého obyvateľa počas 24 hodín o:

- bilancii tekutín
- pitnom režime
- osobnej hygiene
- obliekaní a vyzliekaní obyvateľov
- vyprázdňovaní močového mechúra
- vyprázdňovaní hrubého čreva
- celkovom kúpeli
- výmene posteľnej bielizne
- polohovaní
- výmene osobnej bielizne
- polohovaní

Ďalšie činnosti :

- ✓ doprovody obyvateľov na odborné vyšetrenia , prechádzky, podujatia v areály záhrady
- ✓ starostlivosť o bielizeň (pranie posteľnej bielizne v dňoch pracovného pokoja, inventarizácia, oprava bielizne, rozdeľovanie, ukladanie bielizne )
- ✓ hygiena nočných stolíkov, postelí, pomôcok na kúpanie, podložných mís, WC fliaš
- ✓ hygiena chladničiek v izbách obyvateľov lôžkového oddelenia, kontrola potravín

Osobitnú starostlivosť venovali opatrovatelky obyvateľom v terminálnom štádiu. V roku 2010 na lôžkovom oddelení zomrelo 17 obyvateľov.

### **Obytné jednotky s rozšírenými službami:**

Opatrovateľskú starostlivosť zabezpečovali 2 pracovníci. Obyvateľom bola poskytovaná starostlivosť podľa individuálnych potrieb, sabaobslužných schopností.

Prehľad opatrovateľskej starostlivosti v obytných jednotkách:

mesiac	počet ob.
január	8
február	10
marec	9
apríl	13
máj	13
jún	16
júl	16
august	16
september	17
október	17
november	15
december	15

Obyvateľom v obytných jednotkách s rozšírenými službami sa poskytovali opatrovateľské úkony:

- kúpanie
- pomoc pri obliekaní
- pomoc pri výmene posteľnej bielizne
- doprovody na odborné vyšetrenia
- donáška stravy
- vynášanie biologického odpadu a smetí
- hygiena WC stoličiek a zdravotníckych pomôcok

Ďalšie úkony pre obyvateľov v celom objekte:

- ✓ kontrola neprítomnosti obyvateľov
- ✓ pomoc v kuchyni – roznášanie obedárov
- ✓ kontrola hygieny a balkónov
- ✓ návštevy obyvateľov v nemocniciach

**Rehabilitácia**

Rehabilitáciu poskytovala 1 pracovníčka na 0,5 pracovný úväzok.

Prehľad rehabilitačných úkonov.

<b>Mesiac</b>	<b>I.</b>	<b>II.</b>	<b>III.</b>	<b>IV.</b>	<b>V.</b>	<b>VI.</b>	<b>VII.</b>	<b>VIII.</b>	<b>IX.</b>	<b>X.</b>	<b>XI.</b>	<b>XII.</b>
Pohybová liečba	212	199	268	232	174	194	253	81	262	227	164	164
Nácvik chôdze	77	70	84	71	40	49	48	11	31	33	22	24
Magneto terapia	10	10	12	10	8	11	12	4	-	-	-	-
Bandáž	10	10	4	-	-	-	-	-	-	-	-	-
Polohovanie	-	-	-	-	-	24	33	11	26	20	21	19
Elektro masáže	-	-	-	-	-	-	12	4	11	11	8	8
<b>Spolu</b>	<b>309</b>	<b>289</b>	<b>368</b>	<b>313</b>	<b>222</b>	<b>278</b>	<b>358</b>	<b>111</b>	<b>330</b>	<b>291</b>	<b>215</b>	<b>215</b>



## Stravovanie

Stravovanie pre obyvateľov lôžkového oddelenia a pre obyvateľov s rozšírenými službami v obytných jednotkách zabezpečovali 2 pracovníčky v dvojzmennej prevádzke.

Stravovacia komisia zasadala 1 x mesačne zaoberala sa kvalitou stravy. Pracovníčky zodpovedné za stravovanie a zástupca obyvateľov predkladali požiadavky, pripomienky, reklamácie priamo vedúcim stravovacích prevádzok.

## 7. Ošetrovateľská činnosť

### Ambulantná starostlivosť

Ambulantná starostlivosť **132** obyvateľom bola poskytovaná neštátnymi lekárkami MUDr. Olexovou Alžbetou do 31.4.201, od 1.5.2010 MUDr. Krátkou Vierou so zdravotnou sestrou a agentúry Svetlo nádeje.

Ordinačné hodiny :	pondelok	ambulancia	7.00 – 9.30
		lôžkové oddelenie	9.30 – 11.00
	štvrtok	ambulancia	13.30 – 15.00
		lôžkové oddelenie	15.00 – 16.00

### Zdravotnícka - ošetrovateľská starostlivosť.

Zdravotnícku starostlivosť zabezpečovali zdravotné sestry z ADOS Svetlo nádeje a 1 kmeňová zdravotná sestra, ktorá nastúpila 1.8.2010

Ich činnosť spočívala vo :

- vykonávaní ošetrovateľskej činnosti ( preväzy a ošetrovanie rán )
- aplikovaní subcutanných a intramuskulárnych injekcií
- preventívnom, očkovaní proti chrípke - počet zaočkovaných v sledovanom roku 52 obyvateľov
- objednávaní, dávkovaní liekov
- meraní vitálnych hodnôt – TK, pulzu, EKG
- odberoch krvi a biologického materiálu
- objednávaní obyvateľov na odborné vyšetrenia
- objednávaní sanitiek
- poskytovaní prvej pomoci
- polohovaní a ošetrovaní dekubitov
- pomoci pri prebaľovaní, kúpaní a hygienických úkonoch
- rozhovoroch s obyvateľmi ohľadom zdravotných problémov
- poskytovaní starostlivosti umierajúcim
- tvorbe ošetrovateľských plánov pre obyvateľov lôžkového oddelenia obyvateľov poberajúcich rozšírené služby
- evidencii dispenzarizovaných obyvateľov u odborných lekárov (u diabetológa 17 obyvateľov, psychiatra 11 obyvateľov )

## **8.Kontrolná činnosť**

Plánované činnosti sa plnili priebežne, neboli zistené vážnejšie nedostatky.

Štvrťročné kontroly pokladne cudzích prostriedkov a depozitu časti DD bez nedostatkov.

V spolupráci s EÚ boli vykonané mesačné kontroly a odsúhlasenie hromadnej výplatnej listiny dôchodkov a odvody úhrad.

## C.) PREVÁDZKOVÝ ÚSEK

### 1. Činnosť prevádzkového úseku

#### a.) upratovanie:

- lôžkového oddelenia denne, vrátane soboty, nedele a sviatkov,
- bytov – dvakrát ročne veľké upratovanie a jedenkrát mesačne malé upratovanie
- spoločných priestorov – jedenkrát týždenne
- chodieb – denne

#### b.) pranie:

- osobného oblečenia pre 36 obyvateľov lôžkového oddelenia
- posteľných obliečok a plachiet pre lôžkové oddelenie podľa potreby
- jeden krát mesačne pranie posteľných obliečok pre 130 obyvateľov

#### c.) údržba:

- elektroúdržba a všeobecná údržba bola vykonaná v 610 prípadoch

#### d.) autodoprava:

- je zabezpečovaná 2 zamestnancami

### 2. Činnosti zabezpečované dodávateľsky

- Ing. Štefan Urban – technik BaOZ, protipožiarna ochrana a školenia zamestnancov,
- Imrich Horváth – technik na údržbu a kontrolu 8 výtáhov,
- ViVa - Ing. Šimkovičová – upratovanie lôžkového oddelenia,
- BA Stravex – Hlubínková – upratovanie prevádzkových priestorov, bytov
- Ján Túry – dostavby oplotenia, rekonštrukcia vstupov a terénne úpravy,
- Chemix – deratizácia a dezinfekcia,
- Pohas – Tuček - kontrola PHP a hydrantov,
- Nákladná doprava – Dušan Ballay – preprava celodennej stravy,
- Slovdekra – autodoprava STK a emisná kontrola,
- Messer s.r.o. – nájom a údržba kyslíkových fliaš na ošetrovni,
- LOTER group – strážna služba.

### 3. Investičná výstavba

Dokončenie prístavby stravovacieho zariadenia a 3.11.2010 odovzdanie stavby a kolaudačné konanie. Priebežne sa realizovala verejná súťaž na výber dodávateľa stravy a prenájom kuchyne.

**VYHODNOTENIE PLÁNU KONTROL, PREHLIADOK A ŠKOLENÍ NA ROK 2010.**

Kontrola Školenie	Lehoty kontrol, školenia v rok. ,mes.	Posledná kontrola, školenie	Nasledujúca kontrola, školenie	Dodávateľ
<b>Vyhradené technické zariadenia a prenosné elektrické náradie (VTZ)</b>				
Elektrozariadenia	3 roky	8 ÷ 11/2008	8 ÷	
Bleskozvody	5 rokov	7/2008	7/2013	
Rehabilitácia a pracovňa	3 roky (1)	8/2008	8/2011	
Prenosné elektro náradie	3 mesiace	1,4,7,10/201	1,4,7,10/20	Elektroúdržbár
Maľovanie-byty	4 (2) roky	2008,2010	2011,2012	
Maľovanie –pred	Podľa	1-12/2009	1-12/2011	Údržbár
Dezinsekcia	Podľa			
Deratizácia	6	4,10/2010	4,10/2011	Chemix
Kontrola výťahov	3 mesiace	2,5,8,11/200	2,5,8,11/20	Revízny technik-Horváth
Kontrola výťahov	3 roky	8/2010	8/2013	Revízny technik-Horváth
Prehliadka výťahov	1 týždeň	1÷52/20010	1÷52/2011	Dozor výťah.-
Dobíjanie akumulátorov	1 mesiac	1÷12/2010	1÷12/2011	Elektroúdržbár
<b>Ochrana pred požiarmi</b>				
Vstupné školenie	Trvale	Trvale	Trvale	Technik PO – Ing. Urban
Školenie.všetkých	24	2/2010	2/2012	Technik PO – Ing. Urban
Školenie ved.	24	3/2010	3/2012	Technik PO – Ing. Urban
Školenie mimopracov.	12	3/2010	3/2011	Technik PO – Ing. Urban
Odb. prípr.	12	3/2010	3/2011	Technik PO – Ing. Urban
Cvičný požiarny poplach	1 rok	5/2010	5/2011	Technik PO – Ing. Urban
Kontrola PHP	12 a 6	4,11/2010	4,11/2011	Pohas - Tupík
Preventívna	3 mesiace	1,4,7,10/201	1,4,7,10/20	Technik PO – Ing. Urban
<b>Bezpečnosť a ochrana zdravia pri práci</b>				
Vstupné školenie	Trvale	Trvale	Trvale	Technik BOZP – Ing.
Školenie všetkých	24	2/2010	2/2012	Technik BOZP – Ing.
Komplexná previerka	1 rok	8/2010	8/2011	Technik BOZP – Ing.
<b>Prevádzka</b>				
Údržba auta	1 mesiac	1-12/2010	1÷12/2011	Vodič
Vodič referentského	12	3/2010	3/2011	Vddos- Mezey Vladimír
Emisná kontrola-	24	5/2010	5/2012	Autoservis- Slovdakra
STK – auto	24	5/2006-nové	5/2012	STK - Slovdakra
Odpis TUV	12	12/2010	12/2011	Údržbár
Odpis SV	1 mesiac	1÷12/2009	1÷12/2011	Údržbár
Odpis elektromerov	1 mesiac	1÷12/2010	1÷12/2011	Elektroúdržbár

